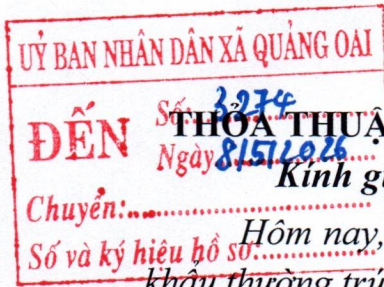


CỘNG HOÀ XÃ HỘI CHỦ NGHĨA VIỆT NAM

Độc lập - Tự do - Hạnh phúc



THÔNG BÁO

THỎA THUẬN PHÂN CHIA DI SẢN THỪA KẾ VÀ TẶNG CHO TÀI SẢN

Kính gửi: Ủy ban nhân dân xã Quảng Oai, Thành phố Hà Nội

Hôm nay, ngày 08 tháng 05 năm 2026, tại gia đình ông Phan Văn Quý; có hộ khẩu thường trú tại Thôn Chu Quyên 1, xã Quảng Oai, Thành phố Hà Nội.

Chúng tôi gồm có:

1. Ông **Phan Văn Quý**; Sinh ngày 20/08/1955; CCCD số: 001055014243, cấp ngày 13/04/2021, nơi cấp: Cục Cảnh sát quản lý hành chính về trật tự xã hội.

Địa chỉ thường trú: Thôn Chu Quyên 1, xã Quảng Oai, thành phố Hà Nội.

Là con đẻ của ông Phan Văn Sen và bà Nguyễn Thị Huân

2. Bà **Phan Thị Lan**; Sinh ngày 01/03/1960; CCCD số: 001160025171, cấp ngày 13/04/2021, nơi cấp: Cục Cảnh sát quản lý hành chính về trật tự xã hội.

Địa chỉ thường trú: Thôn Chu Quyên 1, xã Quảng Oai, thành phố Hà Nội.

Là con đẻ của ông Phan Văn Sen và bà Nguyễn Thị Huân

3. Bà **Nguyễn Thị Bích**; Sinh ngày 01/01/1964; Căn cước số: 001164023740, cấp ngày 22/09/2024, nơi cấp: Bộ công an.

Địa chỉ thường trú: Thôn Chu Quyên 1, xã Quảng Oai, thành phố Hà Nội.

Là con nuôi của ông Phan Văn Sen và bà Nguyễn Thị Huân.

4. Ông **Phan Văn Thảo**; Sinh ngày 28/04/1966; CCCD số: 001066019731, cấp ngày 08/04/2021, nơi cấp: Cục Cảnh sát quản lý hành chính về trật tự xã hội.

Địa chỉ thường trú: Thôn Chu Quyên, xã Quảng Oai, thành phố Hà Nội.

Là con đẻ của ông Phan Văn Sen và bà Nguyễn Thị Huân

5. Bà **Phan Thị Năng**; Sinh ngày 05/12/1968; CCCD số: 001168014866, cấp ngày 10/07/2021, nơi cấp: Cục Cảnh sát quản lý hành chính về trật tự xã hội.

Địa chỉ thường trú: Thôn Đồng Bằng, xã Vật Lại, Thành phố Hà Nội.

Là con đẻ của ông Phan Văn Sen và bà Nguyễn Thị Huân

6. Bà **Nguyễn Thị Ruộng**; Sinh ngày 01/01/1958; CCCD số: 001158005490, cấp ngày 22/11/2021, nơi cấp: Cục Cảnh sát quản lý hành chính về trật tự xã hội.

Địa chỉ thường trú: Thôn Chu Quyên 1, xã Quảng Oai, Thành phố Hà Nội.

Là vợ ông **Phan Văn Hật** (đã chết), con dâu của ông Phan Văn Sen và bà Nguyễn Thị Huân

7. Bà **Phan Thị Hải**; Sinh ngày 03/11/1980; CCCD số: 001180019449, cấp ngày 10/05/2021, nơi cấp: Cục Cảnh sát quản lý hành chính về trật tự xã hội.

Địa chỉ thường trú: Thôn Việt Long, xã Suối Hai, Thành phố Hà Nội

Là con đẻ của ông **Phan Văn Hật** (đã chết), cháu nội của ông Phan Văn Sen và bà Nguyễn Thị Huân.

8. Ông **Phan Hữu Tiếp**; Sinh ngày 10/02/1986; CCCD số: 001086043024,

Hôm
Thảo Tiếp
Phan Hải

Đại
Lan Tiếp Diên

cấp ngày 31/07/2023, nơi cấp: Cục Cảnh sát quản lý hành chính về trật tự xã hội.

Địa chỉ thường trú: Số 38 Vỹ Thủy, phường Tùng Thiện, thành phố Hà Nội

Là con đẻ của ông **Phan Văn Hật** (đã chết), cháu nội của ông Phan Văn Sen và bà Nguyễn Thị Huân.

9. Ông **Phan Hữu Diễn**; Sinh ngày 02/03/1989; CCCD số: 001089003528, cấp ngày 22/11/2021, nơi cấp: Cục Cảnh sát quản lý hành chính về trật tự xã hội.

Địa chỉ thường trú: Thôn Chu Quyến 1, xã Quảng Oai, Thành phố Hà Nội.

Là con đẻ của ông **Phan Văn Hật** (đã chết), cháu nội của ông Phan Văn Sen và bà Nguyễn Thị Huân.

10. Ông **Phan Văn Tiệp**; Sinh ngày 24/05/1982; CCCD số: 001082037956, cấp ngày 13/04/2021, nơi cấp: Cục Cảnh sát quản lý hành chính về trật tự xã hội.

Địa chỉ thường trú: Thôn Chu Quyến 1, xã Quảng Oai, Thành phố Hà Nội.

Là con đẻ của ông **Phan Văn Quý**, cháu nội của ông Phan Văn Sen và bà Nguyễn Thị Huân.

Chúng tôi lập văn bản này để thực hiện thỏa thuận phân chia di sản thừa kế và tặng cho tài sản với nội dung như sau:

I. QUAN HỆ THỪA KẾ:

Bằng Văn bản này, chúng tôi khai đúng sự thật rằng:

- Chúng tôi, gồm các ông/bà có tên sau: ông **Phan Văn Quý**, bà **Phan Thị Lan**, bà **Nguyễn Thị Bích**, ông **Phan Văn Thảo**, bà **Phan Thị Năng**, bà **Nguyễn Thị Ruộng**, bà **Phan Thị Hải**, ông **Phan Hữu Tiệp**, ông **Phan Hữu Diễn** là những người thừa kế theo pháp luật của ông Phan Văn Sen và bà Nguyễn Thị Huân.

1. Ông **Phan Văn Sen**, sinh năm 1924, đã chết ngày 21/07/2007 theo Trích lục khai tử (Bản sao) số 1119/2025/TLKT-BS được UBND xã Quảng Oai, thành phố Hà Nội cấp ngày 14/10/2025, nơi thường trú cuối cùng trước khi chết tại Thôn Chu Quyến, xã Quảng Oai, thành phố Hà Nội.

Bố đẻ của ông **Phan Văn Sen** là cụ ông **Phan Văn Hà**, sinh năm 1888 đã chết năm 1980; nơi chết tại Thôn Chu Quyến 1, xã Quảng Oai, thành phố Hà Nội.

Mẹ đẻ của ông **Phan Văn Sen** là cụ bà **Nguyễn Thị Tân**, sinh năm 1900 đã chết năm 1988; nơi chết tại Thôn Chu Quyến 1, xã Quảng Oai, thành phố Hà Nội.

Ông **Phan Văn Sen** không có bố mẹ nuôi, không có người phải nuôi dưỡng theo pháp luật nào khác.

Sinh thời ông **Phan Văn Sen** có 01 người vợ là bà **Nguyễn Thị Huân**.

2. Bà **Nguyễn Thị Huân**, sinh năm 1930, đã chết ngày 11/11/2021 theo Trích lục khai tử số 52/TLKT được UBND xã Chu Minh, huyện Ba Vì, thành phố Hà Nội cấp ngày 22/11/2021, nơi thường trú cuối cùng trước khi chết tại xã Quảng Oai, thành phố Hà Nội.

Bố đẻ của bà **Nguyễn Thị Huân** là cụ ông **Nguyễn Văn Di**, đã chết từ rất lâu; nơi chết tại xã Quảng Oai, thành phố Hà Nội.

Handwritten signatures:
 Ông Phan Văn Thảo (Tiệp) (Tiệp)
 Ông Phan Văn Hải (Hải)
 Ông Phan Hữu Tiệp (Tiệp)
 Ông Phan Hữu Diễn (Diễn)
 Bà Phan Thị Lan (Lan)
 Bà Nguyễn Thị Bích (Bích)
 Bà Nguyễn Thị Ruộng (Ruộng)
 Bà Phan Thị Năng (Năng)
 Bà Nguyễn Thị Hải (Hải)

Mẹ đẻ của bà **Nguyễn Thị Huấn** là cụ bà Phan Thị Thử, đã chết từ rất lâu; nơi chết tại xã Quảng Oai, thành phố Hà Nội.

Bà **Nguyễn Thị Huấn** không có bố mẹ nuôi, không có người phải nuôi dưỡng theo pháp luật nào khác.

Sinh thời bà **Nguyễn Thị Huấn** có 01 người chồng là ông **Phan Văn Sen**.

Ông Phan Văn Sen và bà Nguyễn Thị Huấn có 06 (sáu) người con gồm 5 (năm) người con đẻ là các ông/bà: Ông Phan Văn Quý, ông Phan Văn Hạng (*đã chết*), bà Phan Thị Lan, ông Phan Văn Thảo, bà Phan Thị Năng và 01 (một) người con nuôi là bà Nguyễn Thị Bích.

Ngoài ra, ông Phan Văn Sen không có người vợ, không có người con đẻ hay con nuôi, con riêng nào khác, và bà Nguyễn Thị Huấn không có người chồng, không có người con đẻ hay con nuôi, con riêng nào khác.

Trước khi chết ông Phan Văn Sen và bà Nguyễn Thị Huấn không để lại di chúc cũng như bất kỳ nghĩa vụ nào về tài sản mà những người còn sống phải thực hiện.

3. Ông Phan Văn Hạng là con đẻ của ông Phan Văn Sen và bà Nguyễn Thị Huấn

Ông **Phan Văn Hạng** sinh năm 1958, đã chết ngày 22/09/2014 theo Giấy chứng tử số 32.2014, Quyền số 01.2011 được UBND xã Chu Minh, huyện Ba Vì, thành phố Hà Nội cấp ngày 23/9/2014, nơi thường trú cuối cùng trước khi chết tại xã Quảng Oai, thành phố Hà Nội. Ông Phan Văn Hạng trước khi chết không để lại di chúc.

Sinh thời ông **Phan Văn Hạng** có 01 người vợ là bà **Nguyễn Thị Ruộng**.

Ông **Phan Văn Hạng** và bà **Nguyễn Thị Ruộng** có 03 (ba) người con chung là bà **Phan Thị Hải**, ông **Phan Hữu Tiếp** và ông **Phan Hữu Diễn**.

Ngoài ra, ông **Phan Văn Hạng** không có người vợ, không có người con đẻ hay con nuôi, con riêng nào khác. Do ông Phan Văn Hạng chết sau ông Phan Văn Sen nhưng chết trước bà Nguyễn Thị Huấn nên bà Nguyễn Thị Ruộng là người thừa kế thế vị một phần di sản mà ông Phan Văn Sen để lại; và các cháu: Phan Thị Hải, Phan Hữu Tiếp, Phan Hữu Diễn là những người thừa kế thế vị di sản mà ông Phan Văn Sen và bà Nguyễn Thị Huấn để lại.

Trước khi chết ông **Phan Văn Hạng** không để lại di chúc cũng như bất kỳ nghĩa vụ nào về tài sản mà những người còn sống phải thực hiện.

Như vậy: Chúng tôi, những người có tên sau: ông Phan Văn Quý, bà Phan Thị Lan, bà Nguyễn Thị Bích, ông Phan Văn Thảo, bà Phan Thị Năng, bà Nguyễn Thị Ruộng, bà Phan Thị Hải, ông Phan Hữu Tiếp, ông Phan Hữu Diễn được hưởng di sản thừa kế theo pháp luật do ông **Phan Văn Sen** và bà **Nguyễn Thị Huấn** để lại.

II. DI SẢN THỪA KẾ:

Di sản mà ông **Phan Văn Sen** và bà **Nguyễn Thị Huấn** để lại là toàn bộ quyền sử dụng thửa đất có các đặc điểm sau:

Thửa đất tại địa chỉ: Thôn Chu Quyển 1, xã Quảng Oai, Thành phố Hà Nội.

Thông tin của thửa đất cụ thể như sau:

Huu

Phan Hữu Tiếp
Phan Thị Hải

Phan Văn Quý

Phan Thị Ruộng
Phan Thị Lan

Phan Hữu Tiếp
Phan Hữu Diễn

- Một phần thửa đất số: 93 (thửa 93-1 và 93-3) theo bản đồ 299; Tờ bản đồ số: 11 theo bản đồ 299;

Diện tích hiện trạng là: 673,3 m². Mục đích sử dụng đất đề nghị cấp giấy chứng nhận: Đất ở tại nông thôn 200,0 m² và đất trồng cây lâu năm 473,3 m².

- Nguồn gốc sử dụng: Đất thổ cư cũ của ông **Phan Văn Sen** và bà **Nguyễn Thị Huân** tạo lập và sử dụng ổn định không tranh chấp từ trước năm 1993.

II. THỎA THUẬN PHÂN CHIA DI SẢN THỪA KẾ VÀ TẶNG CHO TÀI SẢN:

- Chúng tôi gồm các ông/bà: Ông Phan Văn Quỳ, bà Phan Thị Lan, bà Nguyễn Thị Bích, ông Phan Văn Thảo, bà Phan Thị Năng, bà Phan Thị Hải, ông Phan Hữu tiếp, ông Phan Hữu Diễn đồng ý nhận phần di sản thừa kế là phần quyền sử dụng thửa đất mà chúng tôi được hưởng từ di sản thừa kế do ông **Phan Văn Sen** và bà **Nguyễn Thị Huân** để lại theo quy định của pháp luật.

- Bằng Văn bản này, bà Phan Thị Lan, bà Nguyễn Thị Bích, bà Phan Thị Năng, bà Phan Thị Hải, ông Phan Hữu tiếp, ông Phan Hữu Diễn đồng ý tặng cho toàn bộ phần thừa kế là phần quyền sử dụng thửa đất mà mình được hưởng từ di sản thừa kế do ông **Phan Văn Sen** và bà **Nguyễn Thị Huân** để lại cho ông **Phan Văn Quỳ** và ông **Phan Văn Thảo**.

- Bằng Văn bản này bà Nguyễn Thị Ruộng đồng ý nhận phần di sản thừa kế là phần quyền sử dụng thửa đất mà mình được hưởng từ di sản thừa kế do ông Phan Văn Hạt để lại do được nhận thừa kế từ ông **Phan Văn Sen** để lại theo quy định của pháp luật.

Cũng bằng Văn bản này bà Nguyễn Thị Ruộng, đồng ý tặng cho phần di sản thừa kế của ông Phan Văn Hạt được hưởng là phần di sản thừa kế do ông **Phan Văn Sen** để lại cho ông **Phan Văn Quỳ** và ông **Phan Văn Thảo**.

- Bằng Văn bản này ông **Phan Văn Quỳ**:

+ Đồng ý nhận tặng cho một phần đất kỹ phần thừa kế là quyền sử dụng đất mà các đồng thừa kế tặng.

+ Gộp với một phần kỹ phần được thừa kế từ ông **Phan Văn Sen** và bà **Nguyễn Thị Huân** để lại và kỹ phần được tặng cho của các đồng thừa kế để ông **Phan Văn Quỳ** được tặng cho con trai là ông **Phan Văn Tiệp**.

- Bằng Văn bản này ông **Phan Văn Tiệp** đồng ý nhận phần quyền sử dụng đất do ông **Phan Văn Quỳ** tặng cho để ông **Phan Văn Tiệp** được sử dụng toàn bộ thửa đất có đặc điểm sau:

- Một phần thửa đất số 93 (thửa đất số: 93-1); Tờ bản đồ số 11; Diện tích: 432,6 m². Mục đích sử dụng đề nghị cấp giấy chứng nhận quyền sử dụng đất: Đất ở tại nông thôn 100,0 m² và đất trồng cây lâu năm 332,6 m².

Như vậy ông **Phan Văn Tiệp** được toàn quyền thực hiện các thủ tục cấp giấy chứng nhận quyền sử dụng đất theo quy định của pháp luật để đứng tên quyền

Phan Văn Quỳ, Phan Văn Thảo, Phan Văn Tiệp, Nguyễn Thị Bích, Phan Thị Lan, Phan Thị Năng, Phan Thị Hải, Phan Hữu tiếp, Phan Hữu Diễn

sử dụng đất tại thửa đất nêu trên. (có sơ đồ thửa đất kèm theo).

- Bằng Văn bản này ông **Phan Văn Thảo**:

+ Đồng ý nhận tặng cho một phần đất kỹ phần thừa kế là quyền sử dụng đất mà các đồng thừa kế tặng.

+ Gộp với một phần kỹ phần được thừa kế do ông **Phan Văn Sen** và bà **Nguyễn Thị Huân** để lại và kỹ phần được tặng cho của các đồng thừa kế để ông **Phan Văn Thảo** được sử dụng toàn bộ thửa đất có đặc điểm sau:

- Một phần thửa đất số 93 (thửa đất số: 93-3); Tờ bản đồ số 11; Diện tích: 240,7 m². Mục đích sử dụng đề nghị cấp giấy chứng nhận quyền sử dụng đất: Đất ở tại nông thôn 100,0 m² và đất trồng cây lâu năm 140,7 m².

Như vậy ông **Phan Văn Thảo** được toàn quyền thực hiện các thủ tục cấp giấy chứng nhận quyền sử dụng đất theo quy định của pháp luật để đứng tên quyền sử dụng đất tại thửa đất nêu trên (có sơ đồ thửa đất kèm theo).

IV. CHÚNG TÔI XIN CAM ĐOAN:

- Những thông tin về nhân thân và những điều chúng tôi khai trên đây là hoàn toàn đúng sự thật; những người đã ký vào văn bản này là hoàn toàn đúng người, đúng nhận dạng. Chúng tôi không khai thiếu thừa kế, không giấu thừa kế, không giả mạo, gian dối, đưa người khác vào ký thay. Nếu có người nào chứng minh được họ là người thừa kế hợp pháp của ông **Phan Văn Sen** và bà **Nguyễn Thị Huân**; Ông **Phan Văn Hật** hoặc có bất kỳ sự giả mạo, gian dối nào liên quan đến văn bản này thì chúng tôi hoàn toàn liên đới chịu trách nhiệm trước pháp luật bằng việc mang tài sản riêng, tài sản chung của mình ra để bồi thường thiệt hại cho những người thứ ba lên quan (nếu có), không yêu cầu Người chứng thực văn bản này phải chịu trách nhiệm gì về những việc này.

- Văn bản thoả thuận phân chia di sản này do chúng tôi tự nguyện lập và việc thoả thuận phân chia di sản nêu trên không nhằm trốn tránh việc thực hiện nghĩa vụ tài sản của mình đối với người khác.

- Sau khi tự đọc/nghe đọc lại nguyên văn Văn bản thoả thuận phân chia di sản này, chúng tôi công nhận đã hiểu rõ, chấp nhận hoàn toàn nội dung của văn bản và nhận thức được rõ trách nhiệm của mình trước pháp luật khi lập và ký văn bản này. Chúng tôi hoàn toàn minh mẫn, tự nguyện lập, không lừa dối hay ép buộc, hiểu rõ về nội dung và trách nhiệm của chúng tôi khi lập và ký Văn bản này. Chúng tôi ký tên/điểm chỉ dưới đây để làm bằng chứng.

Những người thoả thuận phân chia di sản thừa kế và tặng cho tài sản

Nguyễn Thị Bích Thảo
 Phan Văn Thảo
 Phan Thị Hằng
 Tiếp
 Phan Văn Tiếp
 Phan Văn Công
 Hải
 Phan Thị Hằng
 Nguyễn Thị Tuyết
 Phan Văn Tiếp
 Diên
 Phan Văn Tuyết
 Phan Thị Lan

XÁC NHẬN CỦA ỦY BAN NHÂN DÂN XÃ QUẢNG OAI, TP HÀ NỘI

Nội dung thông báo này được niêm yết 15 (*mười lăm*) ngày tại UBND xã Quảng Oai, thành phố Hà Nội kể từ ngày:.....đến hết ngày

Trong thời gian niêm yết:.....

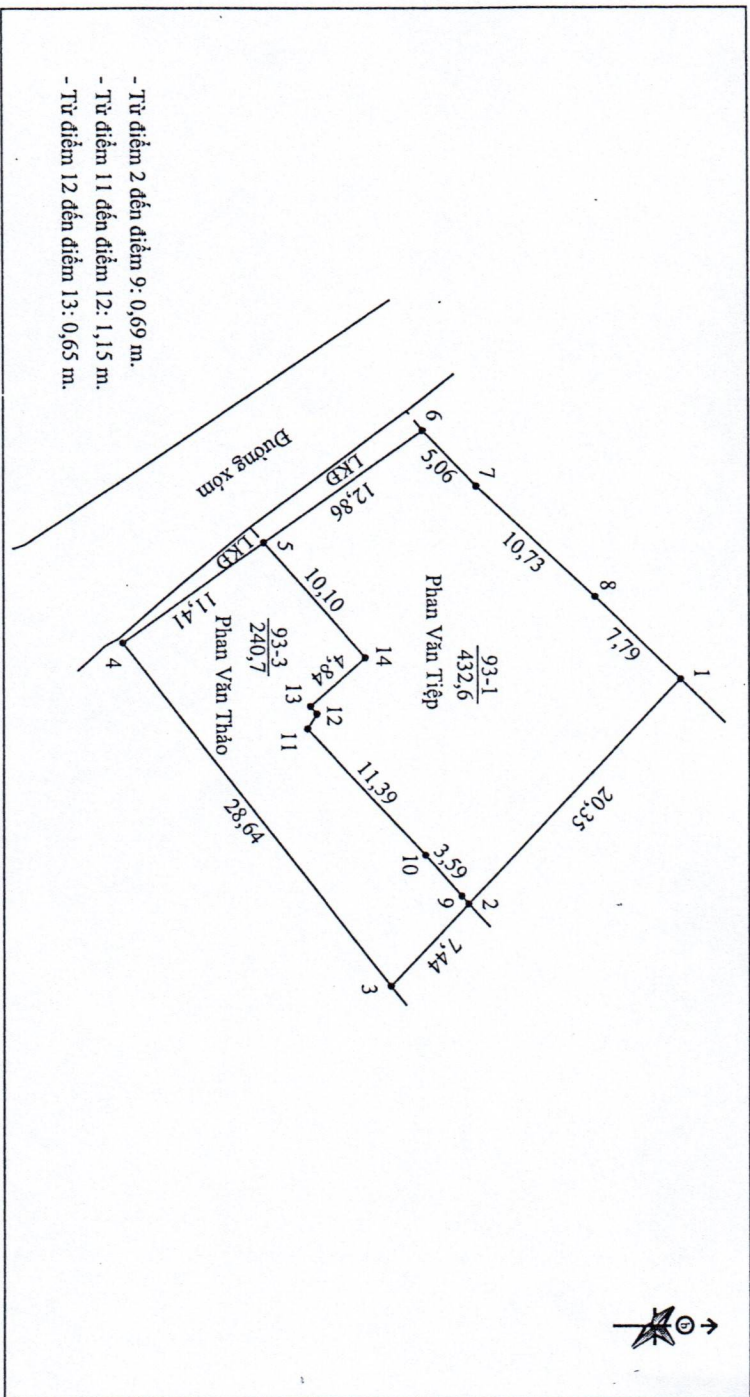
.....
.....
.....
.....
.....
.....
.....
.....

Quảng Oai, ngày.....thángnăm 2026

TM UBND XÃ QUẢNG OAI

CỘNG HOÀ XÃ HỘI CHỦ NGHĨA VIỆT NAM
Độc lập - Tự do - Hạnh Phúc

Sơ đồ phân chia di sản thừa kế và tặng cho tài sản đối với thửa đất 93, Tờ bản đồ số 11 (Bản đồ 299) xã Chu Minh trước khi sắp nhật.
Địa chỉ thửa đất : Thôn Chu Quyến 1, xã Quảng Oai, thành phố Hà Nội.
(Kèm theo thông báo..... ngày/./... của gia đình ông Phan Văn Quý).

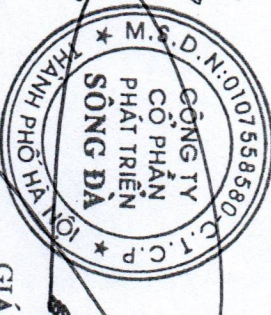


- Từ điểm 2 đến điểm 9: 0,69 m.
- Từ điểm 11 đến điểm 12: 1,15 m.
- Từ điểm 12 đến điểm 13: 0,65 m.

Ngày/.. tháng/.. năm 2026

Người sử dụng đất

Phan Văn Giáp
Phan Văn Tiếp



GIÁM ĐỐC

Nguyễn Danh Đức

Ngày/.. tháng/.. năm 2026

Đơn vị đo đạc

Phó Trưởng thôn
Nguyễn Thị Vinh

+ Tọa độ kích thước cạnh:

Thửa đất số: 93-1

Đỉnh	X (m)	Y (m)	Kích thước cạnh (m)
1	2344293,70	546774,04	20,35
2	2344279,68	546788,80	0,69
9	2344279,21	546788,29	3,59
10	2344276,84	546785,61	11,39
11	2344269,05	546777,29	1,15
12	2344269,67	546776,32	0,65
13	2344269,24	546775,82	4,84
14	2344272,90	546772,65	10,10
5	2344266,19	546765,10	12,86
6	2344276,70	546757,70	5,06
7	2344280,21	546761,35	10,73
8	2344288,09	546768,65	7,79
1	2344293,70	546774,04	

Thửa đất số: 93-3

Đỉnh	Tọa độ đỉnh thửa		Kích thước cạnh (m)
	X (m)	Y (m)	
2	2344279,68	546788,80	7,44
3	2344274,56	546794,19	28,64
4	2344256,85	546771,68	11,41
5	2344266,19	546765,10	10,10
14	2344272,90	546772,65	4,84
13	2344269,24	546775,82	0,65
12	2344269,67	546776,32	1,15
11	2344269,05	546777,29	11,39
10	2344276,84	546785,61	3,59
9	2344279,21	546788,29	0,69
2	2344279,68	546788,80	